

# INSTALLAZIONE DI ANALYTIC BUSINESS EXPLORER

## PREREQUISITI INIZIALI

L'installazione del software Analytic Business Explorer richiede i seguenti prerequisiti hardware e software:

Hardware\*:

- RAM: min 2 GB, consigliati 4 GB;
- Processore: multicore.

Sistema Operativo:

- Windows 7/Windows Server 2003 o successivi.

Software:

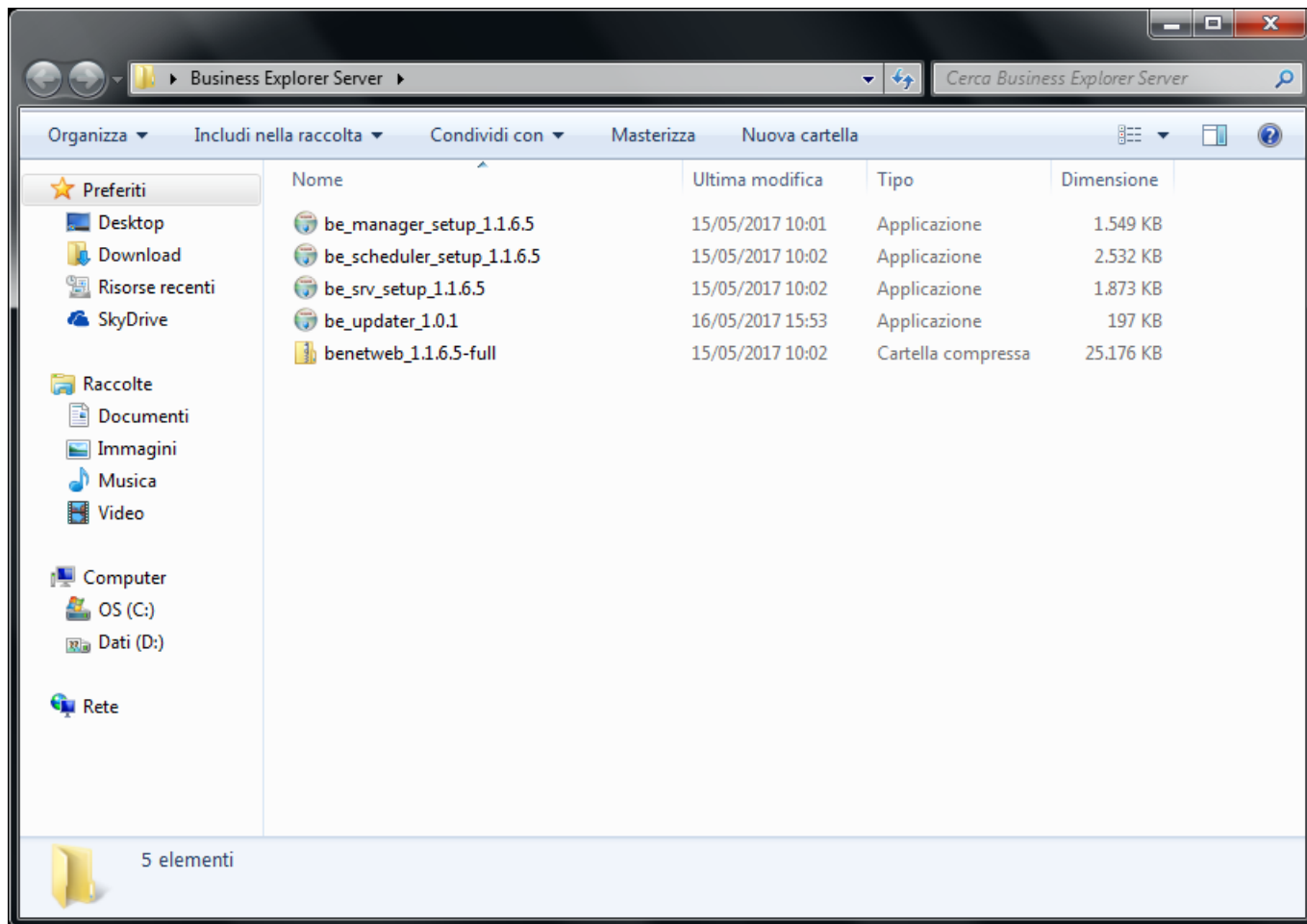
- Internet Information Services;
- Microsoft SQL Server 2005 o successivi;
- Per i client è necessario un PC / Tablet dotato di browser aggiornato.

*\*Le specifiche hardware dipendono direttamente dalla mole di dati che si andrà ad elaborare.*

Una volta controllati i requisiti hardware e software è necessario procedere accedendo alla propria area riservata sul sito <http://clienti.analytic.it/> con il download dei file desiderati tra i seguenti:

- be\_srv\_setup\_xxx.exe\*;
- be\_scheduler\_setup\_xxx.exe\*;
- be\_manager\_setup\_xxx.exe\*;
- be\_updater\_xxx.exe\*;
- benetweb\_xxx-full.zip\* o benetweb\_xxx-nomaps.zip\* a seconda della versione sito desiderata.

*\*Con xxx si intende la versione del software desiderata.*



Effettuato il download, su ciascun file cliccare il tasto destro del mouse, selezionare “Proprietà”, “Annulla blocco” ed infine “Applica”.

## SUGGERIMENTO

Prima di procedere con l'installazione è opportuno creare (ad esempio sul disco D:\) una cartella “Business Explorer” e le seguenti sottocartelle:

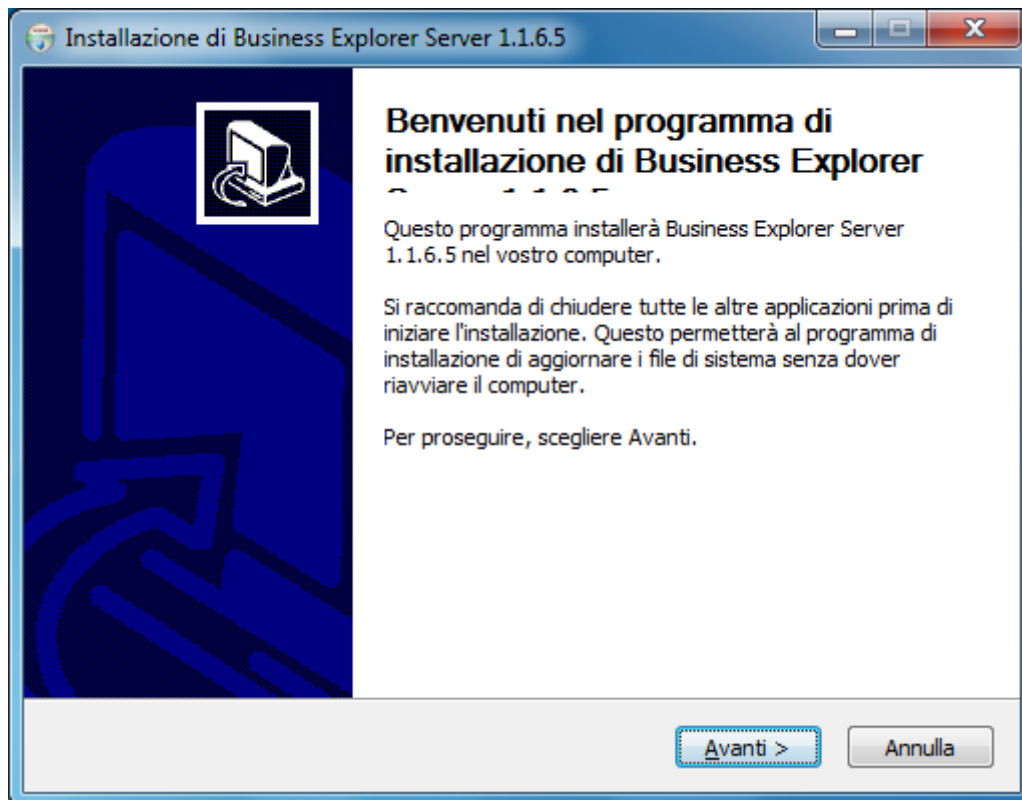
- “Release”;
- “Modelli”;
- “Prefetch”;
- “Log”;
- “Web”.

Copiare poi i file scaricati in precedenza nella cartella “Release” appena creata.

## INSTALLAZIONE DI ANALYTIC BUSINESS EXPLORER SERVER

Eseguire come amministratore `be_srv_setup_xxx.exe` cliccando col destro sul file e selezionando “Esegui come amministratore”.

Seguire la procedura d'installazione guidata selezionando “Avanti”.



Specificare la cartella di destinazione e selezionare “Avanti”.

Se non si vuole installare l'Analytic Business Explorer Manager sulla stessa utenza togliere il flag “Manager” spuntato automaticamente.

Infine selezionare “Installa”.

Nella scheda “Accesso al Database” compilare il campo “Nome Server” con il nome dell'istanza del server in questione (“localhost” se esiste una sola istanza), il campo “Tipo di Autenticazione” selezionando “Autenticazione di Windows” dal menù a tendina ed il campo “Database applicazioni” con il nome di un database creato dall'utente (se ciò non è stato fatto in precedenza si usufruisca del bottone “Crea” per farlo ora). Cliccare infine sul bottone “Test”.

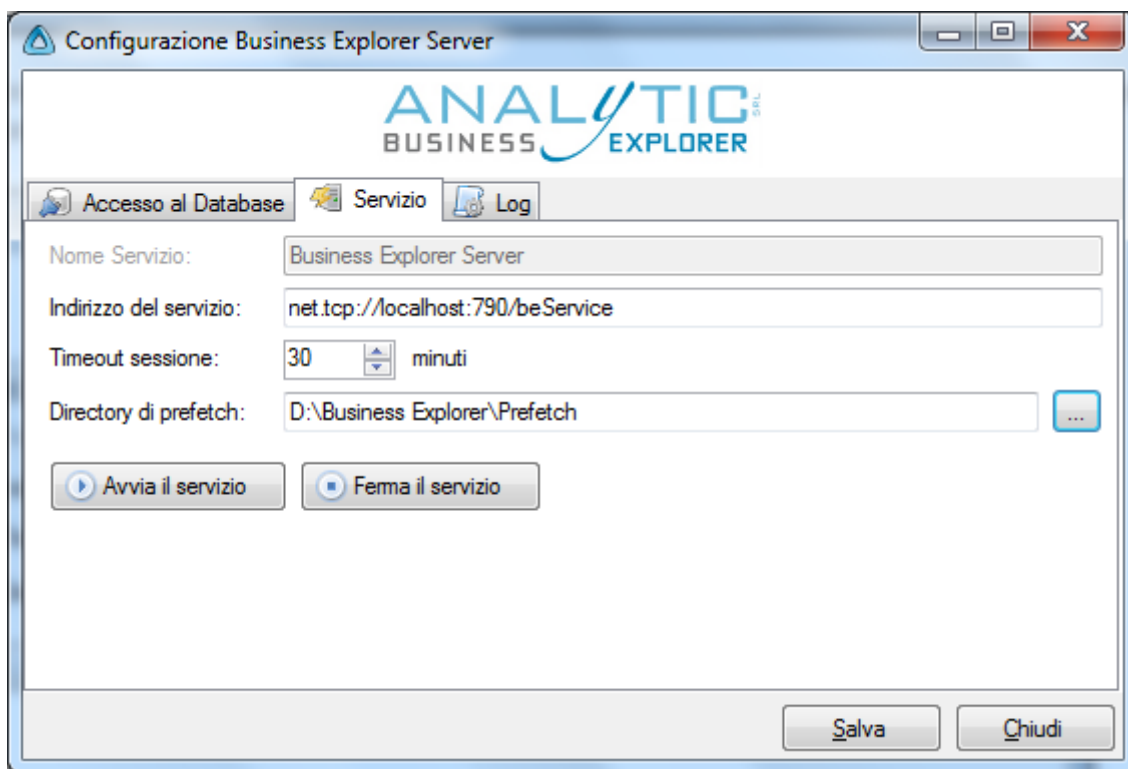
The screenshot shows the 'Configurazione Business Explorer Server' window with the 'Accesso al Database' tab selected. The window has a title bar with standard Windows controls. The main area contains the following fields and controls:

- Nome Server:** Text box containing 'localhost'.
- Tipo di autenticazione:** Dropdown menu set to 'Autenticazione di Windows'.
- Nome Utente:** Empty text box.
- Password:** Empty text box.
- Database applicazioni:** Dropdown menu set to 'beApplicazioni', with a 'Crea...' button to its right.
- Timeout comandi SQL:** Spin box set to '60' with a unit dropdown set to 'secondi'.
- Buttons:** 'Test' and 'Lancia aggiornamento' are at the bottom left. 'Salva' and 'Chiudi' are at the bottom right.

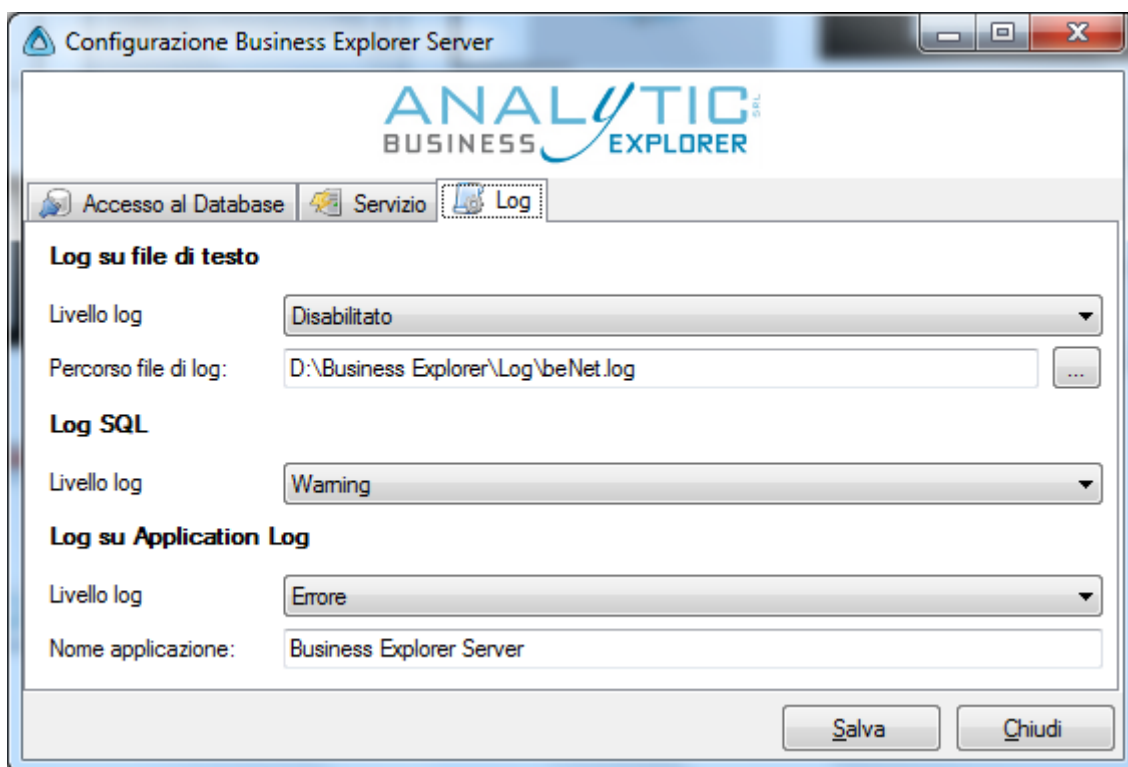
Se la procedura è stata seguita correttamente ora si potrà leggere il messaggio “Connessione avvenuta con successo”.

This screenshot shows the same configuration window as above, but with a success message displayed. The 'Test' button has been clicked, and the message 'Connessione avvenuta con successo' is shown next to a green checkmark icon. The other fields remain unchanged.

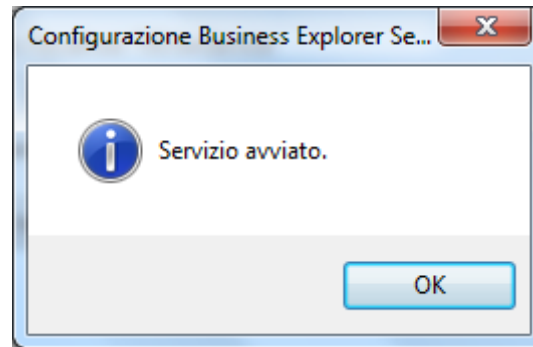
Nella scheda “Servizio” i primi tre campi risulteranno compilati; riempire il campo “Directory di prefetch” selezionando il percorso di destinazione (D:\BusinessExplorer\Prefetch se si è seguito il suggerimento iniziale).



Nella scheda "Log" compilare sotto la voce "Log su file di testo" il campo "Livello Log" selezionando dal menù a tendina "Disabilitato" o "Errore" ed il campo "Percorso file di log" selezionando il percorso di destinazione (D:\BusinessExplorer\Log se si è seguito il suggerimento iniziale) e nominando il file come "beNet.log", sotto la voce "Log SQL" il campo "Livello log" selezionando dal menù a tendina "Warning", sotto la voce "Log su Application Log" il campo "Livello log" selezionando dal menù a tendina "Errore" ed il campo "Nome applicazione" con "Business Explorer Server".

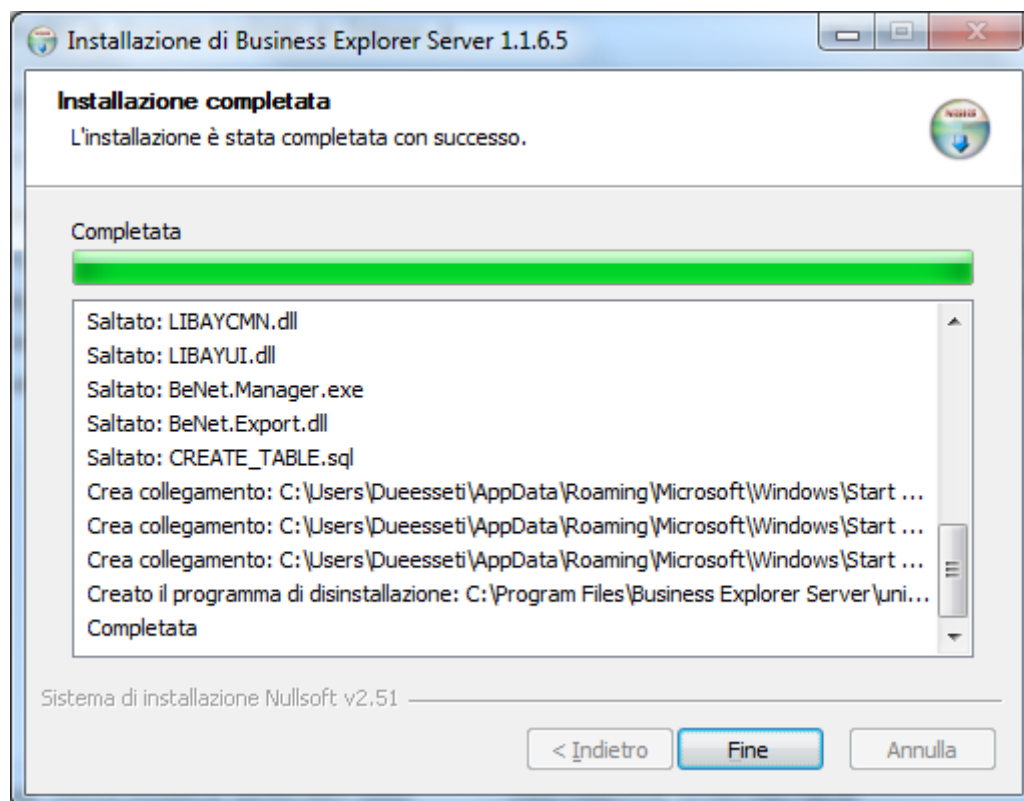


Tornare nella scheda "Servizio" e cliccare il bottone "Avvia il servizio". Se il servizio è stato avviato correttamente visualizzerete la relativa box messaggio.

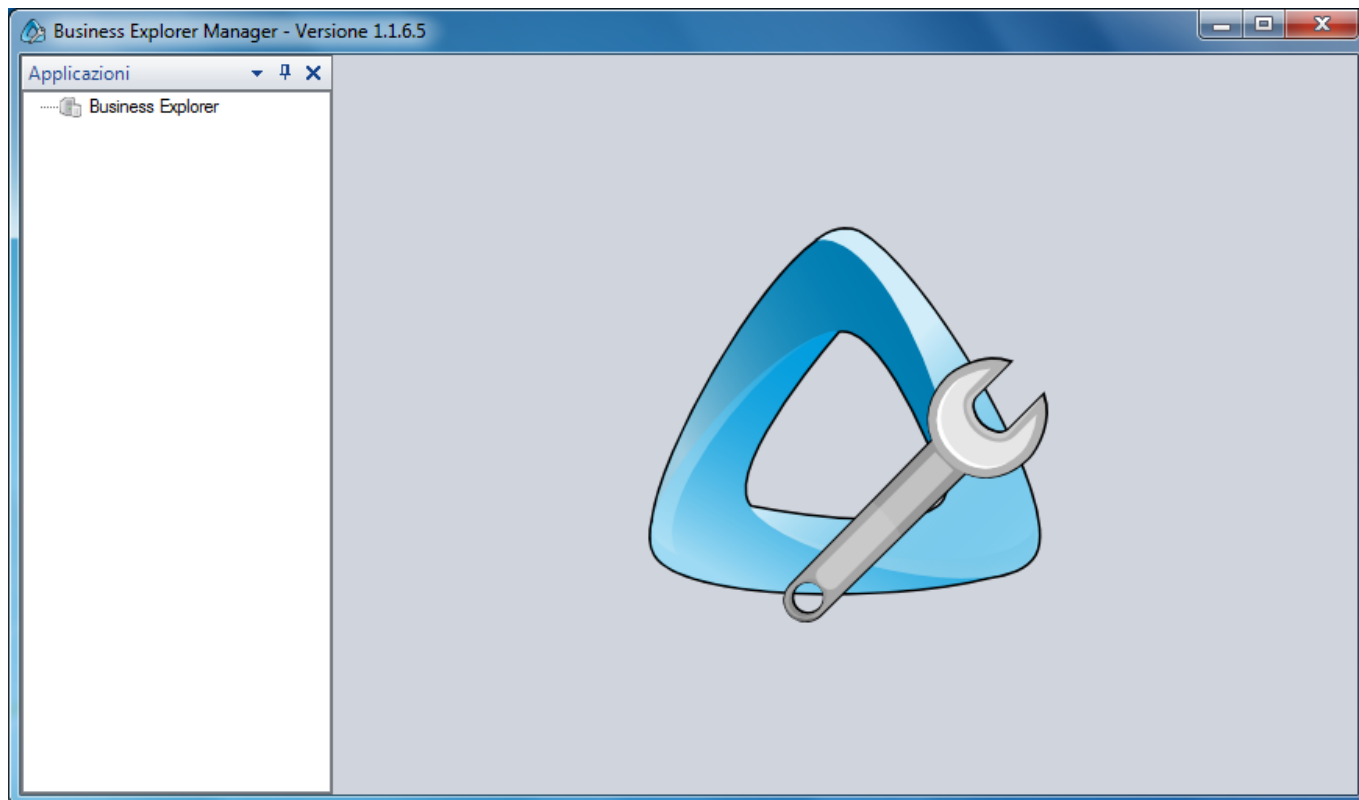


Cliccare infine il bottone “Salva”.

Terminata la procedura selezionare “Fine”.



Ora sarà disponibile nella barra degli strumenti di Windows l'icona “Business Explorer Manager”, eseguirla; se l'installazione è andata a buon fine verrà visualizzata la seguente schermata.



## CONFIGURAZIONE WEB

Scompattare il file benetweb\_xxx-full.zip o benetweb\_xxx-nomaps.zip nel percorso del software Analytic Business Explorer (D:\BusinessExplorer\Web se si è seguito il suggerimento iniziale).

Rinominare il file default\_web in web nella cartella appena scompattata (D:\BusinessExplorer\Web se si è seguito il suggerimento iniziale).

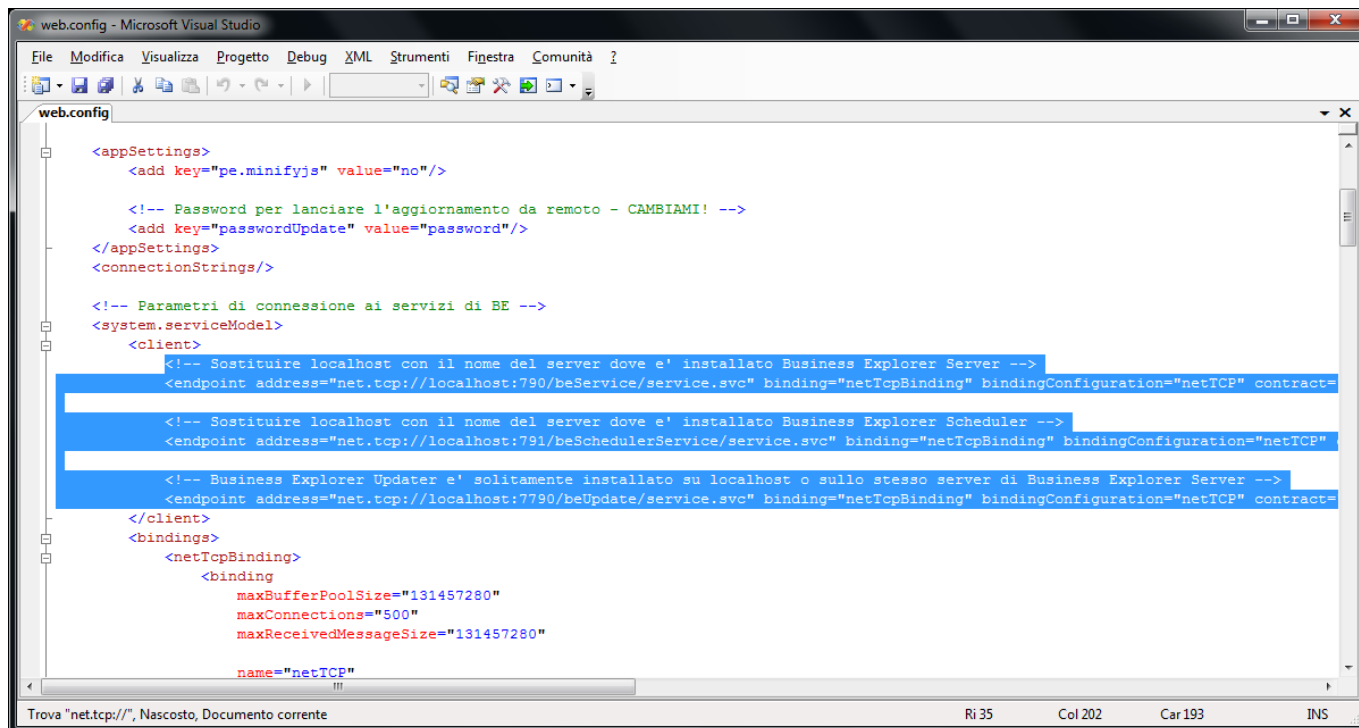
Nel caso in cui il server web sia differente dal server d'installazione di Analytic Business Explorer Server o nel caso in cui siano stati modificati i parametri del servizio sostituire l'indirizzo del servizio con i parametri dell'installazione del server. Per fare ciò, ci si riferisca al seguente spezzone all'interno del file web:

```
<endpoint address="net.tcp://localhost:790/beService/service.svc"
binding="netTcpBinding" bindingConfiguration="netTCP"
contract="BeNet.Interfaces.IBeService" name="endpoint"/>
<endpoint address="net.tcp://localhost:791/beSchedulerService/service.svc"
binding="netTcpBinding" bindingConfiguration="netTCP"
contract="BeNet.Scheduler.Interfaces.ISchedService" name="epscheduler"/>
<endpoint address="net.tcp://localhost:7790/beUpdate/service.svc"
binding="netTcpBinding" bindingConfiguration="netTCP"
contract="BeNet.Updater.Interfaces.IUpdaterService" name="epupdate"/>
```

E si modifichi la stringa

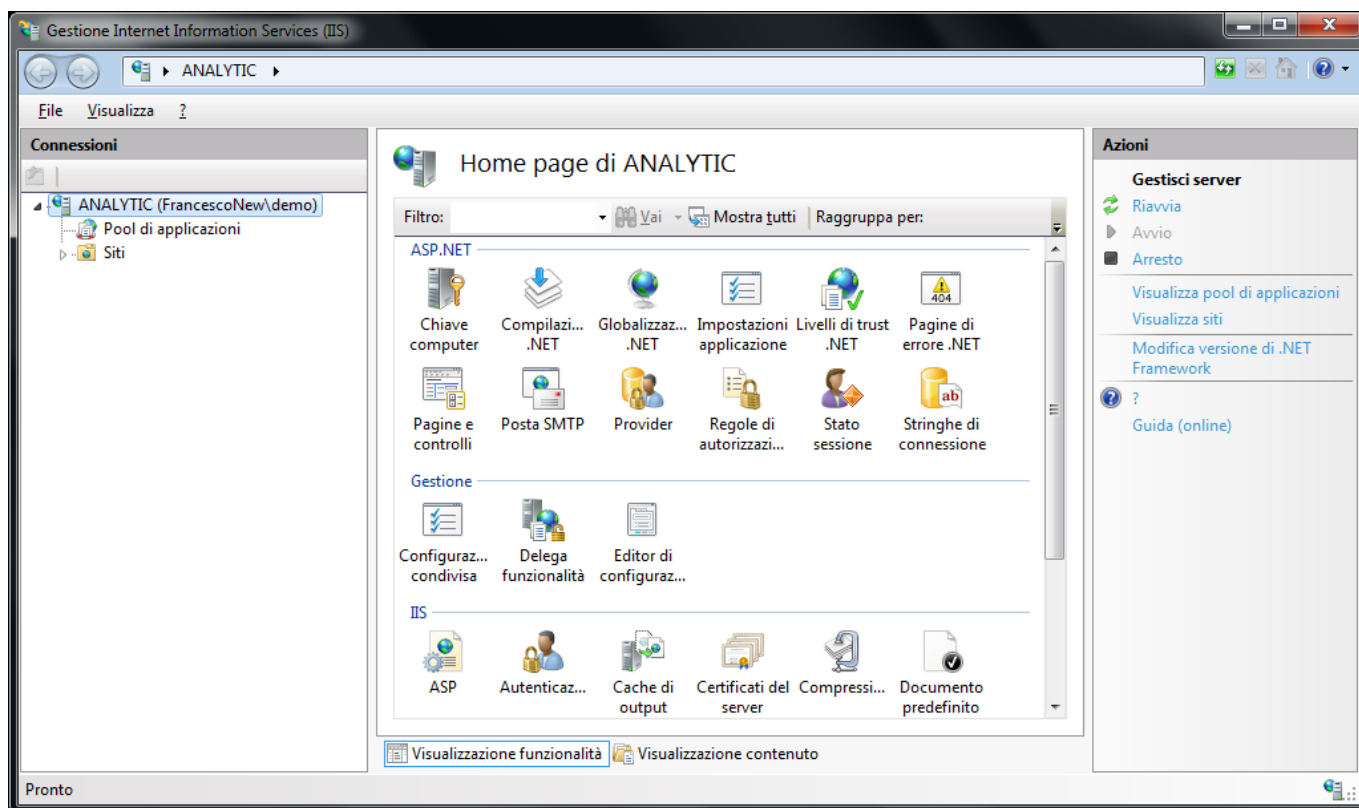
```
net.tcp://localhost:790/
```

con i parametri dell'installazione del server.



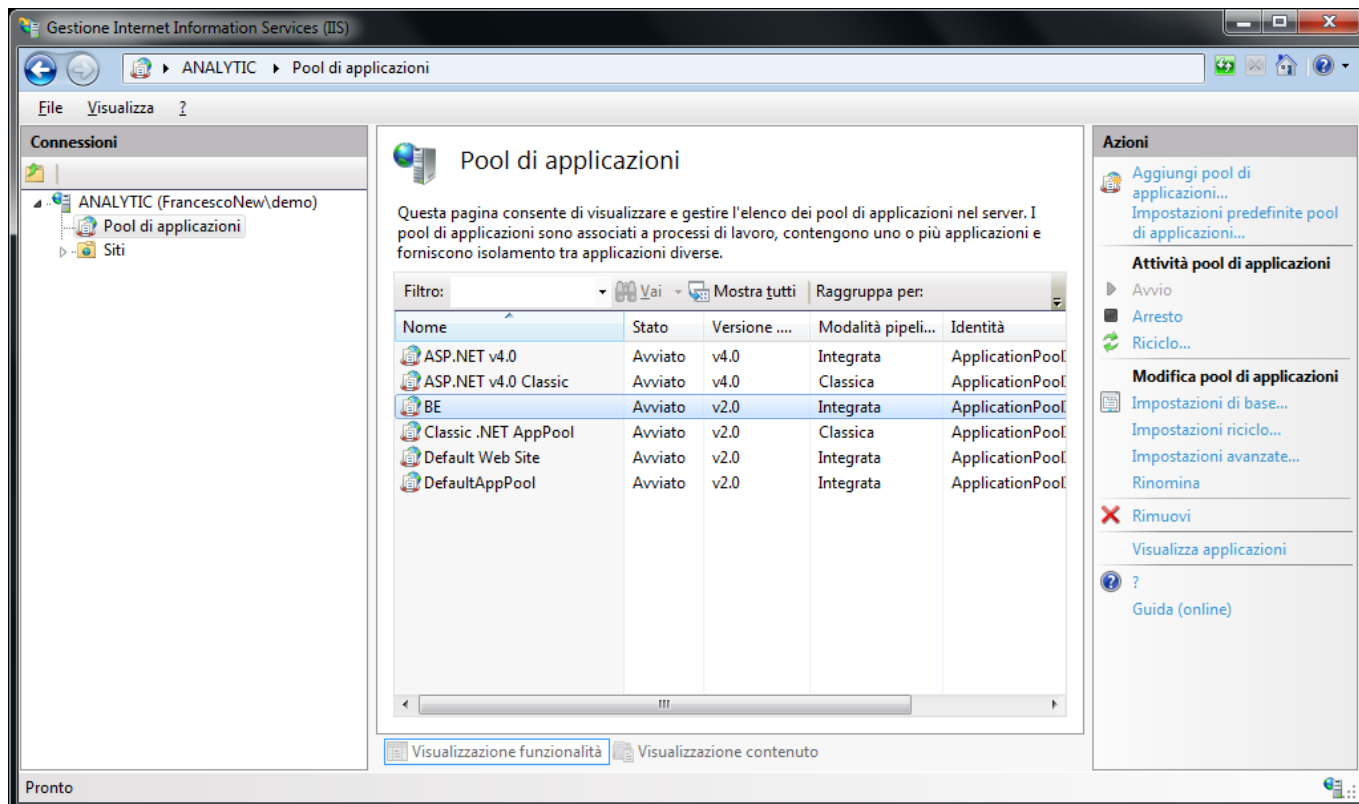
Dalla barra degli strumenti di Windows selezionare Start, cercare Gestione Internet Information Services (IIS) ed eseguirlo.

Una volta eseguito, dal menù a sinistra sulla schermata dell'IIS aprire la tendina dell'istanza del server ed infine selezionare la voce "Pool di applicazioni".



Aggiungere all'interno del "Pool di applicazioni" il pool di applicazioni "BE" ed avviarlo.





Selezionare la voce "Siti" e cliccando col destro aggiungere un nuovo sito web.

Compilare il campo "Nome del sito" con BE e selezionare il pool di applicazioni BE; indicare il percorso D:\Business Explorer\Web" e se necessario specificare opzioni diverse di Binding da quelle preimpostate, infine cliccare "Ok".

Aggiungi sito Web

Nome sito: BE Pool di applicazioni: BE Seleziona...

Directory contenuto

Percorso fisico: D:\Business Explorer\Web ...

Autenticazione pass-through

Connetti come... Prova impostazioni...

Binding

Tipo: http Indirizzo IP: Tutti non assegnati Porta: 80

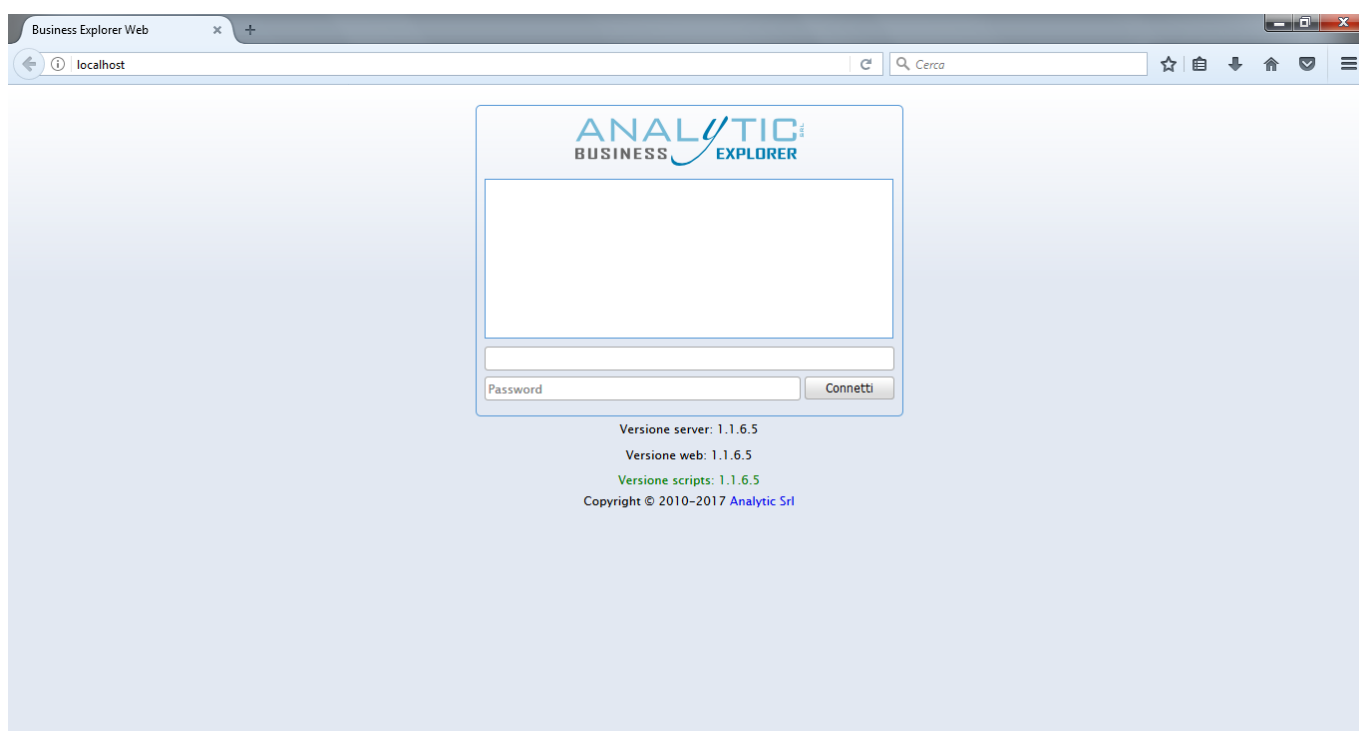
Nome host:

Esempio: www.contoso.com o marketing.contoso.com

☒ Avvia sito Web immediatamente

OK Annulla

Dal menù di destra selezionare la voce Esplora Binding\* all'interno della tendina "Gestisci sito Web". Se la configurazione web è andata a buon fine verrà visualizzata la seguente schermata.

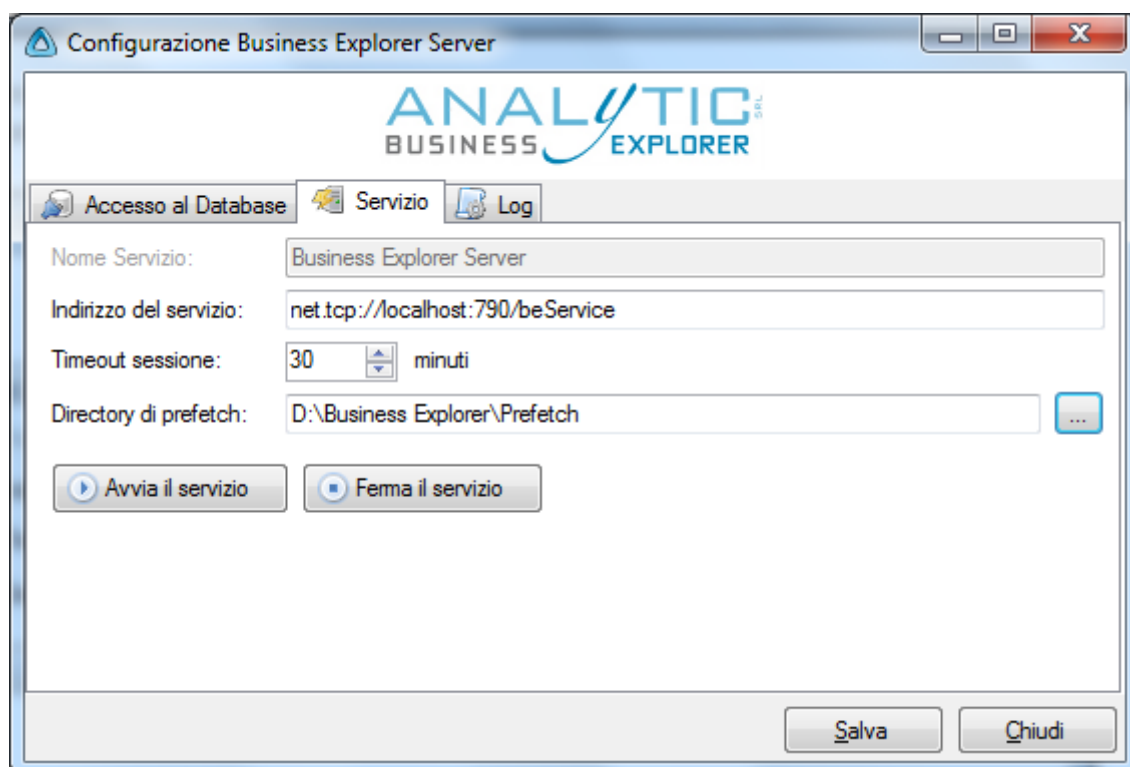


\*Con Binding si intende quello assegnato in fase di aggiunta del sito.

## AGGIORNAMENTO DI ANALYTIC BUSINESS EXPLORER SERVER

Per aggiornare Analytic Business Explorer Server è necessario anzitutto eseguire “Configura Business Explorer Server” disponibile nella barra degli strumenti di Windows.

Nella scheda “Servizio” cliccare il bottone “Ferma il servizio”.



Chiudere “Configura Business Explorer Server” e copiare il file `be_srv_setup_xxx.exe*` nel percorso in cui è contenuta la versione da sostituire di Analytic Business Explorer Server (D:\BusinessExplorer\Release se si è seguito il suggerimento iniziale).

Eseguire come amministratore `be_srv_setup_xxx.exe*` cliccando col destro sul file e selezionando “Esegui come amministratore”.

Da qui in poi seguire le istruzioni della procedura di installazione di Analytic Business Explorer Server, eccetto quelle di configurazione.

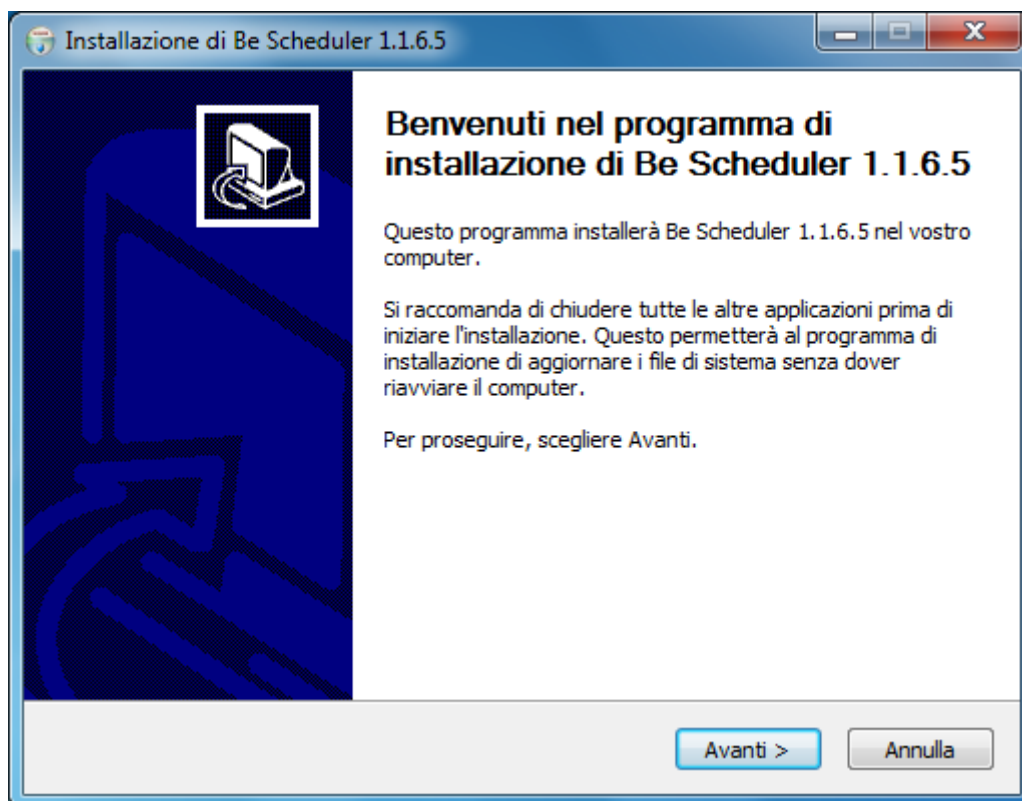
\*Con *xxx* si intende la versione del software desiderata.

## INSTALLAZIONE DI ANALYTIC BUSINESS EXPLORER SCHEDULER

Eseguire come amministratore `be_scheduler_setup_xxx.exe` cliccando col destro sul file e

selezionando “Esegui come amministratore”.

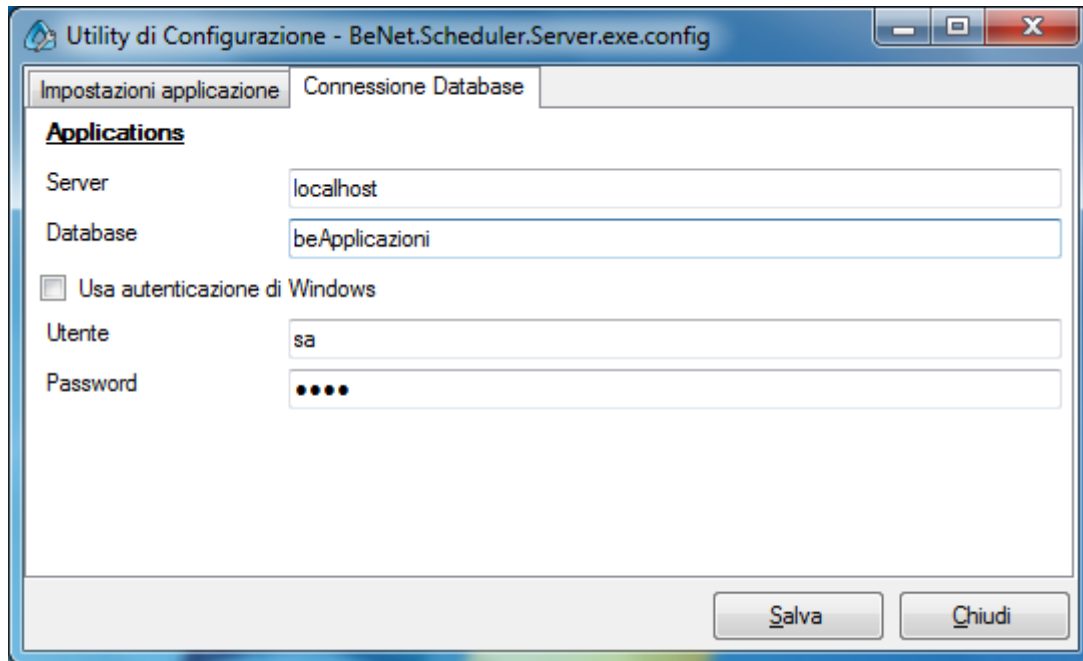
Seguire la procedura d'installazione guidata selezionando “Avanti”.



Specificare la cartella di destinazione e selezionare “Installa”.

Dalla barra degli strumenti di Windows selezionare Start, cercare Configura Business Explorer Scheduler ed eseguirlo.

Nella scheda “Connessione Database” compilare il campo “Server” con il nome dell'istanza del server in questione (“localhost” se esiste una sola istanza) ed il campo “Database” con il nome del database contenente le applicazioni di Business Explorer Server. Compilare poi il campo “Utente” e “Password” se necessario.



Cliccare infine il bottone “Salva”.

Analytic Business Explorer Scheduler è installato e pronto per l'utilizzo.

From:

<https://kb.analytic.it/> - **kb.analytic.it**

Permanent link:

[https://kb.analytic.it/businessexplorer\\_installation?rev=1496148506](https://kb.analytic.it/businessexplorer_installation?rev=1496148506)

Last update: **2024/06/21 09:56**

